


COMUNE DI URBINO
PROVINCIA DI PESARO E URBINO

Piano attuativo della Zona D3 della Tav 201.III/B15 del PRG vigente
in Loc. Ca'Guerra.
Variante a piano attuativo approvato con D.G. n°69 del 31.07.2012
Committente: Green Power Systems S.r.l.



Elaborato:
A.04b

PIANO DEL VERDE
Stato attuale - Planimetria

Scala: 1:500 Data: ottobre 2022

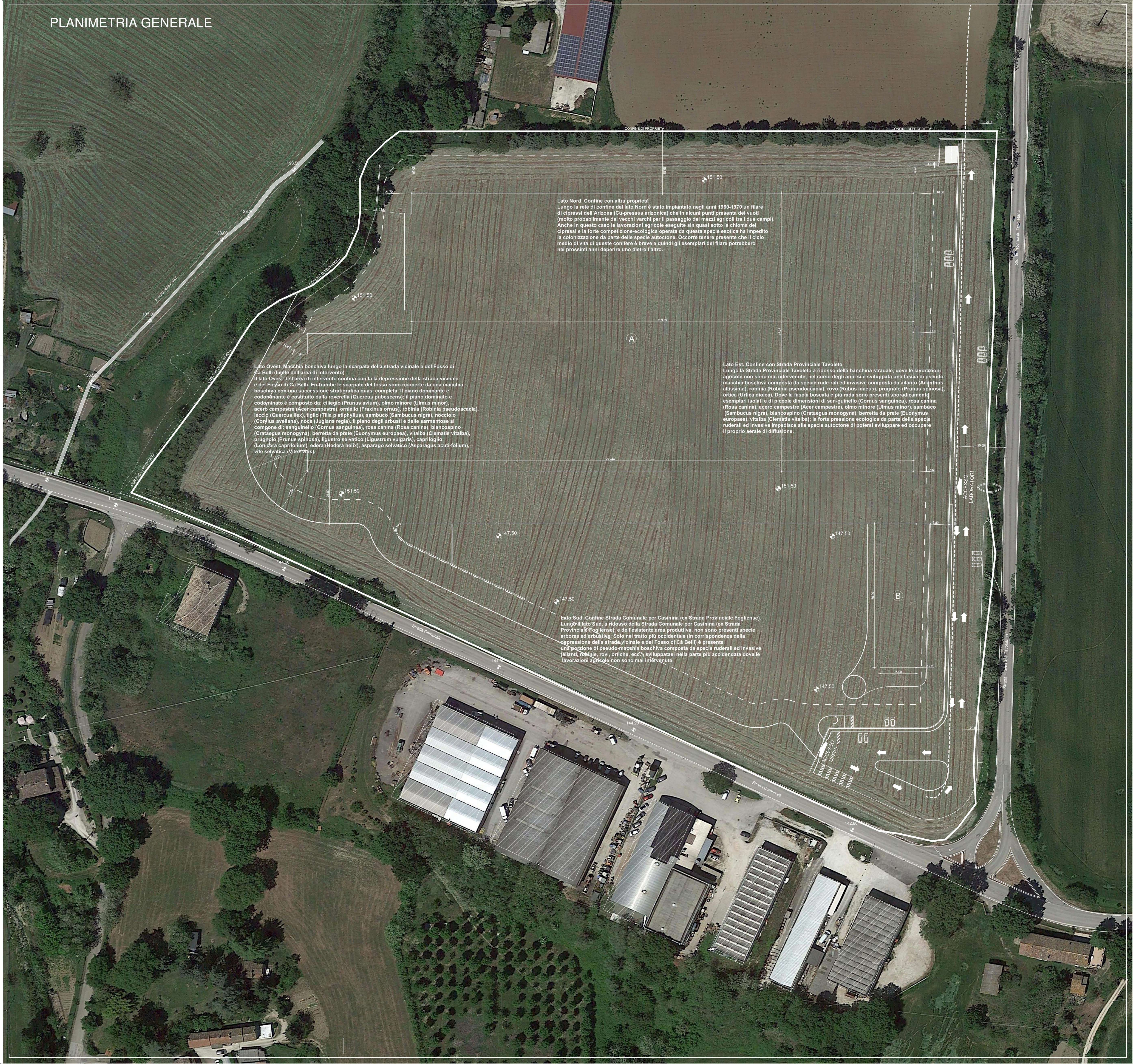
Il Tecnico
FIRMATO DIGITALMENTE
Ing. Claudio Ceragini

Il Tecnico
FIRMATO DIGITALMENTE
Geom. Enrico Dominici

Studio Tecnico Dott. Ing. Claudio Ceragini
C.so. Roma, 167 - 07102 L'ANIANO (PS)
Tel. 0722 700012 - Fax 0722 700012
E-mail: ceragini.claudio@gmail.com

geometria enricodominici studio tecnico
C.so Roma 49 - 61024 Lenzano - PS
Tel. e Fax 0722 70196 - 0722 7019411
www.studiogeminici.it
info@studiogeminici.it - info_gec.studiogeminici.it

PLANIMETRIA GENERALE



Lato Nord. Confine con altra proprietà
Lungo la rete di confine del lato Nord è stato impiantato negli anni 1960-1970 un filare di cipressi dell'Arizona (Cu-pressus arizonica) che in alcuni punti presenta dei vuoti (molto probabilmente dei vecchi vanchi per il passaggio dei mezzi agricoli tra i due campi). Anche in questo caso le lavorazioni agricole eseguite sin quasi sotto la chioma dei cipressi e la forte competizione-ecologica operata da questa specie esotica ha impedito la colonizzazione da parte delle specie autoctone. Occorre tenere presente che il ciclo medio di vita di questo conifera è breve e quindi gli esemplari del filare potrebbero nei prossimi anni doversi unire dietro l'altro.

Lato Ovest. Macchia boschiva lungo la scarpata della strada vicinale e del Fosso di Ca Belli (limite dell'area di intervento)
Il lato Ovest dell'area di intervento confina con la depressione della strada vicinale e del Fosso di Ca Belli. Entrambe le scarpate del fosso sono ricoperte da una macchia boschiva con una successione stratigrafica quasi completa. Il piano dominante e codominante è costituito dalla roverella (*Quercus pubescens*); il piano dominato e codominato è composto da: ciliegio (*Prunus avium*), olmo minore (*Ulmus minor*), acero campestre (*Acer campestre*), ornello (*Fraxinus ornus*), robinia (*Robinia pseudacacia*), ficco (*Quercus ilex*), tiglio (*Tilia platyphyllos*), sambuco (*Sambucus nigra*), nocciuolo (*Corylus avellana*), nocca (*Juglans regia*). Il piano degli arbusti è delle sarmantose si compone di: sanguinello (*Cornus sanguinea*), rosa canina (*Rosa canina*), biancospino (*Crataegus monogyna*), berretta da prete (*Euonymus europaea*), vitalba (*Clematis vitalba*), prugnolo (*Prunus spinosa*), ligustro selvatico (*Ligustrum vulgare*), caprifoglio (*Lonicera caprifolium*), vedra (*Medera helix*), asparago selvatico (*Asparagus acutifolium*), vite selvatica (*Vitis vinifera*).

Lato Est. Confine con Strada Provinciale Tavoleto
Lungo la Strada Provinciale Tavoleto a ridosso della banchina stradale, dove le lavorazioni agricole non sono mai intervenute, nel corso degli anni si è sviluppata una fascia di pseudo-macchia boschiva composta da specie ruderali ed invasive composta da ailanto (*Albizia altissima*), robinia (*Robinia pseudacacia*), rovo (*Rubus idaeus*), prugnolo (*Prunus spinosa*), ortica (*Urtica dioica*). Dove la fascia boscata è più rada sono presenti sporadicamente esemplari isolati e di piccole dimensioni di sanguinello (*Cornus sanguinea*), rosa canina (*Rosa canina*), acero campestre (*Acer campestre*), olmo minore (*Ulmus minor*), sambuco (*Sambucus nigra*), biancospino (*Crataegus monogyna*), berretta da prete (*Euonymus europaea*), vitalba (*Clematis vitalba*); la forte pressione ecologica da parte delle specie ruderali ed invasive impedisce alle specie autoctone di potersi sviluppare ed occupare il proprio aerea di diffusione.

Lato Sud. Confine Strada Comunale per Casalina (ex Strada Provinciale Fogliense)
Lungo il lato Sud, a ridosso della Strada Comunale per Casalina (ex Strada Provinciale Fogliense) e dell'esistente area produttiva, non sono presenti specie arboree ed arbustive. Solo nel tratto più occidentale (in corrispondenza della depressione della strada vicinale e del Fosso di Ca Belli) è presente una porzione di pseudo-macchia boschiva composta da specie ruderali ed invasive (ailanti, robinie, rovi, ortiche, ecc.); sviluppatasi nella parte più accidentata dove le lavorazioni agricole non sono mai intervenute.