


**COMUNE DI URBINO**  
 PROVINCIA DI PESARO E URBINO

Piano attuativo della Zona D3 della Tav 201.III/B15 del PRG vigente  
 in Loc. Ca'Guerra.  
 Variante a piano attuativo approvato con D.G. n°69 del 31.07.2012  
**Committente: Green Power Systems S.r.l.**



**Elaborato:**  
**A.04b**

**PIANO DEL VERDE**  
 Stato attuale - Planimetria

Scala: 1:500      Data: ottobre 2022

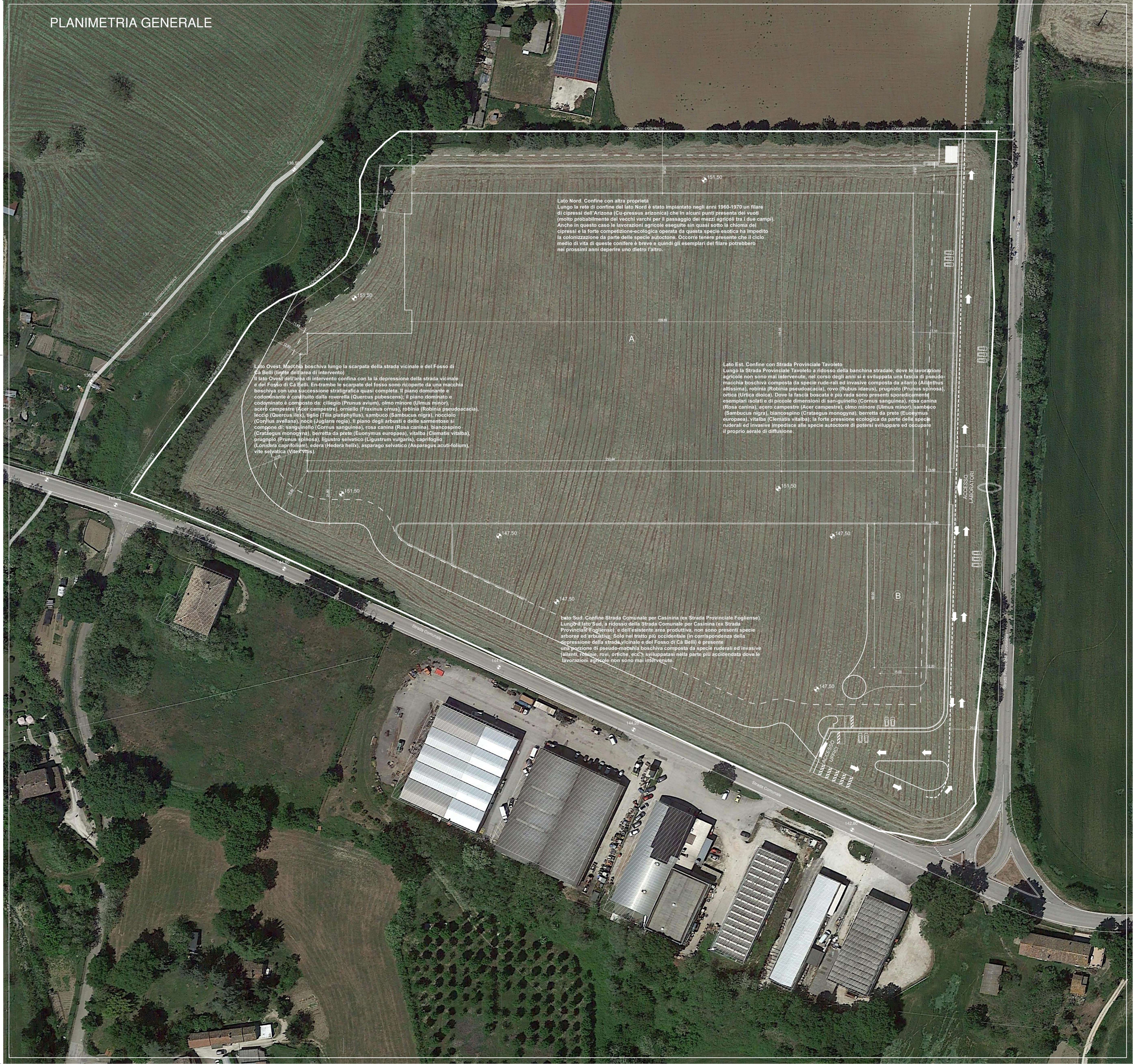
**Il Tecnico**  
 FIRMATO DIGITALMENTE  
 Ing. Claudio Ceragini

**Il Tecnico**  
 FIRMATO DIGITALMENTE  
 Geom. Enrico Dominici

**Studio Tecnico Dott. Ing. Claudio Ceragini**  
 Corso Roma, 167 - 07102 LUNANO (PS)  
 Tel. 0722 700012 - Fax 0722 700013  
 E-mail: ceragini.claudio@gmail.com

**geometria enricodominici studio tecnico**  
 Corso Roma, 49 - 61024 LENOVA - PS  
 Tel. e Fax 0722 70196 - 0722 7019411  
 www.studiogeminici.it  
 info@studiogeminici.it - info\_gec.studiogeminici.it

PLANIMETRIA GENERALE



Lato Nord. Confine con altra proprietà  
 Lungo la rete di confine del lato Nord è stato impiantato negli anni 1960-1970 un filare di cipressi dell'Arizona (Cu-pressus arizonica) che in alcuni punti presenta dei vuoti (molto probabilmente dei vecchi vanchi per il passaggio dei mezzi agricoli tra i due campi). Anche in questo caso le lavorazioni agricole eseguite sin quasi sotto la chioma dei cipressi e la forte competizione-ecologica operata da questa specie esotica ha impedito la colonizzazione da parte delle specie autoctone. Occorre tenere presente che il ciclo medio di vita di questo conifera è breve e quindi gli esemplari del filare potrebbero nei prossimi anni doversi un dietro l'altro.

Lato Ovest. Macchia boschiva lungo la scarpata della strada vicinale e del Fosso di Ca' Belli (limite dell'area di intervento)  
 Il lato Ovest dell'area di intervento confina con la depressione della strada vicinale e del Fosso di Ca' Belli. Entrambe le scarpate del fosso sono ricoperte da una macchia boschiva con una successione stratigrafica quasi completa. Il piano dominante e codominante è costituito dalla roverella (Quercus pubescens); il piano dominato e codominato è composto da: ciliegio (Prunus avium), olmo minore (Ulmus minor), acero campestre (Acer campestre), ornello (Fraxinus ornus), robinia (Robinia pseudacacia), ficco (Quercus ilex), tiglio (Tilia platyphyllos), sambuco (Sambucus nigra), nocciuolo (Corylus avellana), nocca (Juglans regia). Il piano degli arbusti e delle sarnantose si compone di: sanguinello (Cornus sanguinea), rosa canina (Rosa canina), biancospino (Crataegus monogyna), berretta da prete (Euonymus europaea), vitalba (Clematis vitalba), prugnolo (Prunus spinosa), ligustro selvatico (Ligustrum vulgare), caprifoglio (Lonicera caprifolium), vedra (Medera helix), asparago selvatico (Asparagus acutifolium), vite selvatica (Vitis vinifera).

Lato Est. Confine con Strada Provinciale Tavoleto  
 Lungo la Strada Provinciale Tavoleto a ridosso della banchina stradale, dove le lavorazioni agricole non sono mai intervenute, nel corso degli anni si è sviluppata una fascia di pseudo-macchia boschiva composta da specie ruderali ed invasive composta da ailanto (Albizia altissima), robinia (Robinia pseudacacia), rovo (Rubus idaeus), prugnolo (Prunus spinosa), ortica (Urtica dioica). Dove la fascia boscata è più rada sono presenti sporadicamente esemplari isolati e di piccole dimensioni di sanguinello (Cornus sanguinea), rosa canina (Rosa canina), acero campestre (Acer campestre), olmo minore (Ulmus minor), sambuco (Sambucus nigra), biancospino (Crataegus monogyna), berretta da prete (Euonymus europaea), vitalba (Clematis vitalba); la forte pressione ecologica da parte delle specie ruderali ed invasive impedisce alle specie autoctone di potersi sviluppare ed occupare il proprio aerea di diffusione.

Lato Sud. Confine Strada Comunale per Casinina (ex Strada Provinciale Fogliense)  
 Lungo il lato Sud, a ridosso della Strada Comunale per Casinina (ex Strada Provinciale Fogliense) e dell'esistente area produttiva, non sono presenti specie arboree ed arbustive. Solo nel tratto più occidentale (in corrispondenza della depressione della strada vicinale e del Fosso di Ca' Belli) è presente una porzione di pseudo-macchia boschiva composta da specie ruderali ed invasive (ailanti, robinie, rovi, ortiche, ecc.); sviluppatasi nella parte più accidentata dove le lavorazioni agricole non sono mai intervenute.